

# เกร็ดประวัติศาสตร์และการเมือง ว่าด้วยปรากฏ์ขอม ปราสาทเขมร และศิลปะลพบุรี



รศ. ดร.รุ่งโรจน์ ธรรมรุ่งเรือง

รศ. ดร.ศานติ ภัคดีคำ

บรรยายเนื่องในกิจกรรมเสวนาวิชาการ “คนกับโบราณสถาน”

จัดโดย ศูนย์มานุษยวิทยาสิรินธร (องค์การมหาชน) และ สำนักฝรั่งเศสแห่งปลายบูรพทิศ

วันที่ 18 พ.ย. 2559 ณ ศูนย์มานุษยวิทยาสิรินธร

## แนวคิดหลักของการเสวนา

- หลักฐานทางศิลปกรรมและภาษาเป็นหลักฐานแสดง ความสัมพันธ์ทางการเมืองและทางวัฒนธรรมระหว่างดินแดนไทยกับกัมพูชา
- แต่ละช่วงเวลาที่แตกต่างกันมีนัยยะทางความสัมพันธ์ที่ แตกต่างกันด้วย

# ที่มาที่ไปในชื่อเรียก

- เขมร
- ขอม
- ลพบุรี
- ปัญหาทางวิชาการจากชื่อเรียก

# “คแมร์ – แخمร – เขมร”: ที่มาและความหมาย

- หลักฐานที่เรียก “ชาวกำพูชา” ว่า “เขมร” ซึ่งเก่าแก่ที่สุดที่พบในปัจจุบันคือศิลาจารึกเขมรสมัยก่อนพระนคร มีอายุราวพุทธศตวรรษที่ ๑๒ ได้แก่ศิลาจารึก Ka 64 ซึ่งเป็นศิลาจารึกสมัยก่อนพระนครพบที่บ้านเมลบ (เมลุบ) ตำบลโรกา อำเภอเปียเรียง จังหวัดไพรแวง อยู่ทางทิศตะวันออกเฉียงของกรุงพนมเปญ ประมาณ ๕๐ กิโลเมตร มีกล่าวถึง ทาสชาวเขมร โบราณไว้ดังข้อความในบรรทัดที่ ๑๓ ว่า
- “(๑๓) กุญม เกุมร โฆ โต ๒๐. ๒๐. ๗ เทร สี ๒...”
- คำว่า “เกุมร (kmer)” ในภาษาเขมรโบราณสมัยก่อนพระนคร ตรงกับคำว่า “เขมร (khmer)” ในภาษาเขมรสมัยพระนคร เมื่อรวมความหมายของคำว่า “กุญม เกุมร” แล้วจึงน่าจะแปลว่า “เข้ารับใช้ (ที่เป็น) ชาวเขมร” แสดงว่าชาวเขมรเรียกตัวเองว่า “เกุมร (kmer)” มาตั้งแต่พุทธศตวรรษที่ ๑๒

- ในเวลาต่อมาคำว่า “**กฺมฺร (kmer)**” ในภาษาเขมรสมัยก่อนพระนครได้มีวิวัฒนาการทางเสียงทำให้เสียง “ก (k)” ในภาษาเขมรสมัยก่อนพระนครกลายเป็นเสียง “ข (kh)” ในสมัยพระนคร ด้วยเหตุนี้คำว่า “**กฺมฺร (kmer)**” จึงกลายเป็นคำว่า “**ขฺมฺร (khmer)**” ในภาษาเขมรสมัยพระนคร และมีการใช้คำนี้ในศิลาจารึกอย่างน้อยจำนวน ๒ หลัก คือ จารึก K. 366 กล่าวถึง “**ไต เสา ขฺมฺร**” อันหมายถึง “**ข้าราชการหญิง เสา (ชื่อเฉพาะ) ที่เป็นชาวเขมร**”

# คำว่า “เขมร” ในจารึกปราสาทบันทายฉมาร์

- แต่หลักฐานที่ชัดเจนที่สุดสำหรับการใช้คำว่า “เขมร” เป็นคำที่ชาวเขมรสมัยพระนครเรียกตัวเอง คือ ข้อความที่ปรากฏในศิลาจารึกปราสาทบันทายฉมาร์ (K. 227) จารึกหลักนี้สร้างในรัชสมัยพระเจ้าชัยวรมันที่ ๗ พุทธศตวรรษที่ ๑๘ ที่ปราสาทบันทายฉมาร์ ตำบลถมอปั้วก เมืองเสียมราฐ เขียนด้วยอักษรเขมร โบราณพุทธศตวรรษที่ ๑๘ ภาษาเขมรโบราณจำนวน ๒๙ บรรทัด มีข้อความตอนหนึ่งว่า
- “...บันทูลให้มีราชพิธี ณ เสด็จนำชาวเขมร (อุนกเขมร) ทั้ง ๔ ผู้ซึ่งได้ทำการรบเพื่อรักษาความมั่นคง มีจำนวน ๗๘ ตำบลไปยังกัมพูชาแล้ว ประสาทแก่นักสัตยชกทั้งสอง โอยนาม “อำเตง” และสถาปนารูป”
- ดังนั้นจึงอาจสันนิษฐานได้ว่า ในอาณาจักรกัมพูชาสมัยพระนคร ชาว กัมพูชา โบราณเรียกตัวเองว่า “เขมร (khmer)” หรือ “อุนก - เขมร” ซึ่ง แปลว่า “ชาวเขมร”

# จารึกปราสาทบันทายฉมาร์



๑๓... ๑๔... ๑๕... ๑๖... ๑๗... ๑๘... ๑๙... ๒๐... ๒๑... ๒๒... ๒๓... ๒๔... ๒๕... ๒๖... ๒๗... ๒๘... ๒๙... ๓๐... ๓๑... ๓๒... ๓๓... ๓๔... ๓๕... ๓๖... ๓๗... ๓๘... ๓๙... ๔๐... ๔๑... ๔๒... ๔๓... ๔๔... ๔๕... ๔๖... ๔๗... ๔๘... ๔๙... ๕๐... ๕๑... ๕๒... ๕๓... ๕๔... ๕๕... ๕๖... ๕๗... ๕๘... ๕๙... ๖๐... ๖๑... ๖๒... ๖๓... ๖๔... ๖๕... ๖๖... ๖๗... ๖๘... ๖๙... ๗๐... ๗๑... ๗๒... ๗๓... ๗๔... ๗๕... ๗๖... ๗๗... ๗๘... ๗๙... ๘๐... ๘๑... ๘๒... ๘๓... ๘๔... ๘๕... ๘๖... ๘๗... ๘๘... ๘๙... ๙๐... ๙๑... ๙๒... ๙๓... ๙๔... ๙๕... ๙๖... ๙๗... ๙๘... ๙๙... ๑๐๐...

# จาก “เขมร” สู่ “แخمร”

- ต่อมาในสมัยหลังพระนครภาษาเขมรมีความเปลี่ยนแปลงแตกต่างไปจากภาษาเขมรสมัยพระนครมาก ทั้งในด้านระบบเสียงพยัญชนะและสระ ดังนั้นคำว่า “เขมร (khmer)” ในภาษาเขมรโบราณจึงเปลี่ยนเสียงสระ “เ (e)” เป็นสระ “แ (ae)” และไม่ออกเสียงเสียงพยัญชนะท้าย “ร (r)”
- ดังนั้นคำนี้ในภาษาเขมรสมัยหลังพระนครจึงออกเสียงว่า “แخمร (khmaer)” และเขียนว่า “แخمร” ดังที่ปรากฏในภาษาเขมรปัจจุบันและปรากฏความหมายในพจนานุกรมฉบับพุทธศาสนบัณฑิตยส์ว่า “แخمร น. คนที่เกิดหรืออยู่ในดินแดนกัมพูชา และอยู่ในอำนาจกฎหมายเขมร”
- คำว่า “เขมร” ที่ใช้ในภาษาไทยจึงเป็นคำซึ่งมีที่มาเดียวกับคำว่า “แخمร (ออกเสียงว่า แخمร)” เพียงแต่คำว่า “เขมร” ซึ่งใช้ในภาษาไทยนั้นเป็นคำที่รับมาจากคำศัพท์ภาษาเขมรโบราณสมัยพระนครซึ่งร่วมสมัยกับสุโขทัยและอยุธยา ส่วนคำว่า “แخمร (ออกเสียงว่า แخمร)” ซึ่งใช้ในภาษาเขมรปัจจุบันเป็นคำที่มีการเปลี่ยนแปลงทางเสียงและรูปเขียนมาจากคำว่า “เขมร” ในภาษาเขมรโบราณสมัยพระนคร



# จาก “กโรม” สู่ “โกรม” และ “ขอม”

- คำว่า “โกรม” นั้นปรากฏหลักฐานในภาษาเขมรโบราณเขียนว่า “กโรม (karom)” ซึ่งภาษาเขมรปัจจุบันใช้ว่า “โกรม (kraom)” คำว่า “กโรม (karom)” ในภาษาเขมรโบราณมี ๒ ความหมายคือ
- “กโรม (karom)” ความหมายที่ ๑ แปลว่า “ลงไปต่ำ, ใต้, ภายใต้อ่าง, ต่ำกว่า, ลง, ผู้ต่ำกว่า” คำนี้พบในจารึกเขมรโบราณทั้งสมัยเมืองพระนครหลายหลัก เช่น จารึก K. 561 ใช้ว่า “กู กโร” แปลว่า “ทาสผู้หญิง กโรม (อาจหมายถึงผู้ อยู่ทางใต้)” จารึก K. 927 ใช้ว่า “โละ กโร ตนล” แปลว่า “ลูใต้ถนน”
- “กโรม (karom)” ความหมายที่ ๒ แปลว่า “ประเทศ, ดินแดน, เขต, ดิน, แผ่นดิน” พบในจารึกเขมรโบราณหลายหลักเช่น จารึก K.426 ใช้ว่า “ทริง กโรม จังกา” แปลว่า “สวน เขต ไร่” จารึก K. 904 ใช้ว่า “โอย กโร ต มรตาญ” แปลว่า “ให้ที่ดินแก่มรตาญ (ตำแหน่งขุนนางเขมรสมัยเมืองพระนคร) จารึก K. 720 ใช้คำว่า “ท่นบ... โตย กโร โผง” แปลว่า “ทำนบ... โดยที่ดินผอง”

# ศิลปวัฒนธรรมเขมรในดินแดนไทย เกี่ยวกับการเมืองจากกัมพูชาหรือไม่

- อย่างไรควรเกี่ยว
- อย่างไรไม่ควรไม่เกี่ยว





ถ้ำเปิดทอง บุรีรัมย์



ถ้ำภูหมาไน อุบลราชธานี



ดอนขุมเงิน ร้อยเอ็ด

พระเจ้ามเหศวร  
ศาสนสถานกับการขยายอำนาจ

# การขยายอำนาจสู่ตะวันตก

- ในเวลาต่อมา กษัตริย์กัมพูชาโบราณได้ขยายอาณาเขตไปจนครอบคลุมตอนเหนือของเทือกเขาพนมดงรัก ซึ่งได้แก่บริเวณอีสานใต้ของไทยในปัจจุบัน และเป็นดินแดนเดิมของอาณาจักรเจนละบก หลักฐานทางด้านศิลาจารึกที่พบในประเทศไทยหลายหลักแสดงถึงความสัมพันธ์ระหว่างอาณาจักรกัมพูชาโบราณซึ่งมีศูนย์กลางอยู่ที่เมืองพระนคร กับบริเวณตอนเหนือของเทือกเขาพนมดงรัก
- อาณาจักรกัมพูชาเริ่มขยายอำนาจมาทางทิศตะวันตก โดยเฉพาะเข้ามาในกลุ่มแม่น้ำเจ้าพระยา – ป่าสัก ซึ่งมีศูนย์กลางอยู่ที่เมืองลพบุรี ในรัชกาลของพระเจ้าสุริยวรมันที่ ๑ ดังปรากฏหลักฐานว่าศิลาจารึกพระราชโองการของพระเจ้าสุริยวรมันที่ ๑ พบที่ศาลสูงหลายหลัก

- รัชกาลพระเจ้าสุริยวรมันที่ ๑ นี้เอง ที่อาณาจักรกัมพูชา โบราณ ซึ่งมีราชธานีอยู่ที่พระนครศรีย โศธรปุระ ขยายอำนาจอิทธิพลทางการเมืองเข้ามายังฟากตะวันออกของกลุ่มแม่น้ำเจ้าพระยา อันมีศูนย์กลางอยู่ที่เมืองละโว้ หรือลพบุรี (สุรุกโลว หรือ โลวทยปุระ)
- ดังปรากฏหลักฐานสำคัญที่พบใหม่คือ ศิลจารึก K.1198 (Ka. 18) ซึ่งกล่าวถึงพระเจ้าสุริยวรมันที่ ๑ ยกทัพมาตีเมืองละโว้ (จารึกเรียกว่า “ลวปุระ”) ศิลจารึกนี้มีทั้งที่เป็นภาษาเขมร โบราณและภาษาสันสกฤต แต่ข้อความจารึกในส่วนที่เป็น ภาษาสันสกฤต มีความที่สำคัญตอนหนึ่งแปลว่า

เพราะความเลื่อมแห่งกลีดยุค เมืองลวปุระ (ลพบุรี)

กลายเป็นป่า

ปรากฏความพังพินาศไปทั่ว ความมั่งคั่งทั้งหมด

มลายหายไป

เคลื่อนกล่นไปด้วยสัตว์ป่าทั้งหลายมีเสือ โคร่ง

เป็นต้น

ดูน่ากลัวยิ่งกว่าป่าช้าที่เผาศพ

- เนื้อความที่ปรากฏในศิลาจารึกหลักนี้ มีความสอดคล้องกับหลักฐานทาง โบราณคดีที่พบ โดยเฉพาะที่เมืองละโว้ แสดงให้เห็นถึงความสัมพันธ์อันต่อเนื่องระหว่างอาณาจักรกัมพูชา โบราณกับรัฐซึ่งเดิมเคยเป็นส่วนหนึ่งของอาณาจักรทวารวดี นอกจากนี้ยังหลักฐานในจารึกของอาณาจักรกัมพูชา โบราณหลักอื่นๆ ซึ่งพบในบริเวณเมืองลพบุรี เช่น จารึกที่ศาลสูง หลักที่ ๑ - ๒ (หรือจารึกหลักที่ ๑๙ - ๒๐) จารึกด้วยตัวอักษรเขมร โบราณพุทธศตวรรษที่ ๑๖ เป็นภาษาเขมร โบราณ



- หลักฐานเหล่านี้แสดงให้เห็นว่า แม้บางครั้งดินแดนปาก  
ตะวันออกของกลุ่มแม่น้ำเจ้าพระยาจะเป็นอิสระจากอาณาจักร  
กัมพูชาโบราณ สลับกับการตกอยู่ภายใต้การปกครองของ  
อาณาจักรกัมพูชาโบราณ ดังปรากฏหลักฐานคือภาพสลัก  
กองทัพเมืองละโว้ในกระบวนทัพพระเจ้าสุริยวรมันที่ ๒ ที่  
ระเบียงปราสาทนครวัดด้านทิศใต้ปีกตะวันตก แต่อิทธิพล  
ทางศาสนา ความเชื่อ สถาปัตยกรรม ศิลปวัฒนธรรม รวม  
ทั้งภาษาที่ใช้ในบริเวณกลุ่มแม่น้ำเจ้าพระยา น่าจะมีความ  
สัมพันธ์กับวัฒนธรรมของอาณาจักรกัมพูชาโบราณโดยตรง

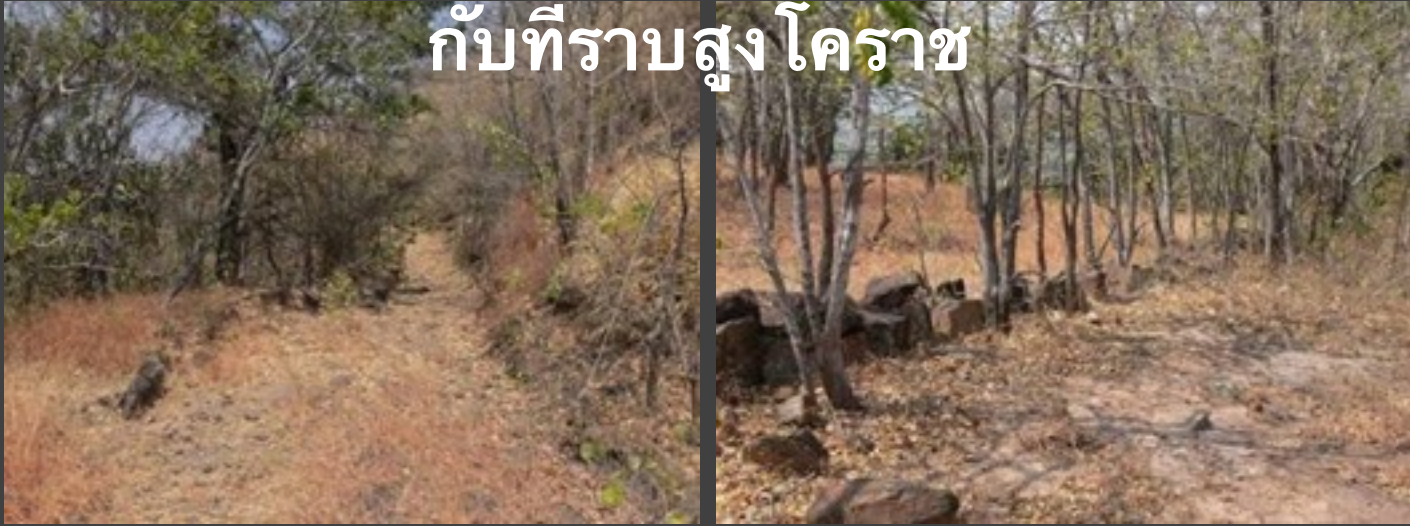
# เส้นทางระหว่างอีสานล่าง - เมืองพระนคร

- เส้นทางที่ใช้ในการเดินทางเข้ามาในลพบุรีปรากฏหลักฐานว่าน่าจะเป็นเส้นทางเดียวกับที่ปัจจุบันเรียกว่าถนนของพระเจ้าชัยวรมันที่ ๗
- พระเจ้าชัยวรมันที่ ๗ ได้ทรงสร้างถนน (น่าจะสร้างเพิ่มเติมจากเดิมที่มีอยู่แล้ว) พระองค์ยังได้สร้างอโรคยศาลา (โรงพยาบาล) และธรรมศาลา (ที่พักคนเดินทาง) ไว้ตามเส้นทางนี้เพื่อให้เป็นที่พักแก่คนเดินทางที่มาจาริกแสวงบุญอีกด้วย ความสำคัญของเส้นทางโบราณสายนี้คือ เป็นเส้นทางที่สะดวกเนื่องจากเป็นถนนที่มีการสร้างอย่างดี และตัดตรงจากเมืองพิมาย (ปัจจุบันอยู่ในเขตจังหวัดนครราชสีมา) เข้าสู่เมืองพนมรุ้ง (ปัจจุบันอยู่ในเขตจังหวัดบุรีรัมย์) แล้วมุ่งตรงไปสู่เมืองพระนครศรีวิชัย ไคร้พูละในประเทศกัมพูชา ดังปรากฏหลักฐานในศิลาจารึกปราสาทพระขรรค์ว่า “...จากเมืองหลวงไปยังเมืองวิมาย (มี) ที่พักพร้อมด้วยไฟ ๑๗ แห่ง...”

# แนวถนนพระเจ้าชัยวรมันที่ 7



# ทางเกวียน โบราณบนเขาพังเหย ซึ่งกั้นระหว่างที่ราบภาคกลาง กับที่ราบสูงโคราช





เชิงเขาพังเหย ตำแหน่งที่พบศิลาจารึก

# ลพบุรีสมัยสุริยวรมันที่ 2





พระกัมรเตงอัญ ชัย  
สิงหARMัน นำพลละโว้

# พระเจ้าชัยวรมันที่ 7 กับลพบุรี

พุทธศตวรรษที่ ๑๘ รัชกาลพระเจ้าชัยวรมันที่ ๗ อาณาจักรกัมพูชา โบราณมึ  
ความเจริญรุ่งเรืองถึงขีดสุด จารึกปราสาทพระขรรค์กล่าวว่า พระเจ้าชัย  
วรมันที่ ๗ ได้สร้างพระชยพุทธมหานาถแล้วพระราชทานไปให้เมืองต่างๆ ๒๓  
แห่ง ในจำนวนนี้มีนามของเมือง ซึ่งศาสตราจารย์ยอร์ช เซเดส์ สันนิษฐานว่า  
น่าจะอยู่ในบริเวณภาคกลางของประเทศไทย คือ

(๖๘) ลโวทยปุระ สุวรรณ-  
ชยราชปุรี จ ศรี-

ปุระ ศมภูวปฏภูนหม  
ชยสีหปุรี ตถา

(๖๙) ศรีชยวชฺรปุรี ศรี-

...

จากข้อความในจารึกเมืองเหล่านี้ได้แก่ ลโวทยปุระ สุวรรณปุระ ศมภูวปฏภูนหม  
ชยราชปุระ ศรีชยสีหปุระ ศรีชยวชฺรปุระ  
ลโวทยปุระ สันนิษฐานว่าน่าจะหมายถึง ลพบุรี



# นฤปตินทรวรมัน ผู้ครองเมืองลพบุรี

- การที่ปรากฏรายชื่อเมืองเหล่านี้ในจารึกปราสาทพระขรรค์ก็มีได้หมายความว่า อาณาจักรกัมพูชาโบราณจะเข้ามามีอำนาจครอบครองหรือควบคุมเมืองเหล่านี้อย่างเด็ดขาด หากแต่ น่าจะเป็นเพียงการควบคุมในลักษณะการยอมรับอำนาจทางการเมืองเท่านั้น เมืองเหล่านี้ยังสามารถปกครองตัวเอง เพียงแต่ยอมรับอำนาจกษัตริย์ของอาณาจักรกัมพูชาโบราณ
- ยกเว้นเมือง โลวทยปุระ หรือ เมืองละโว้ ซึ่งปรากฏหลักฐานว่าพระเจ้าชัยวรมันที่ ๗ โปรดให้พระโอรสพระนามว่า “นฤปตินทรวรมัน” มาปกครอง

ศาสนสถานกับการขยายอำนาจ  
ของพระเจ้าชัยวรมันที่ 7



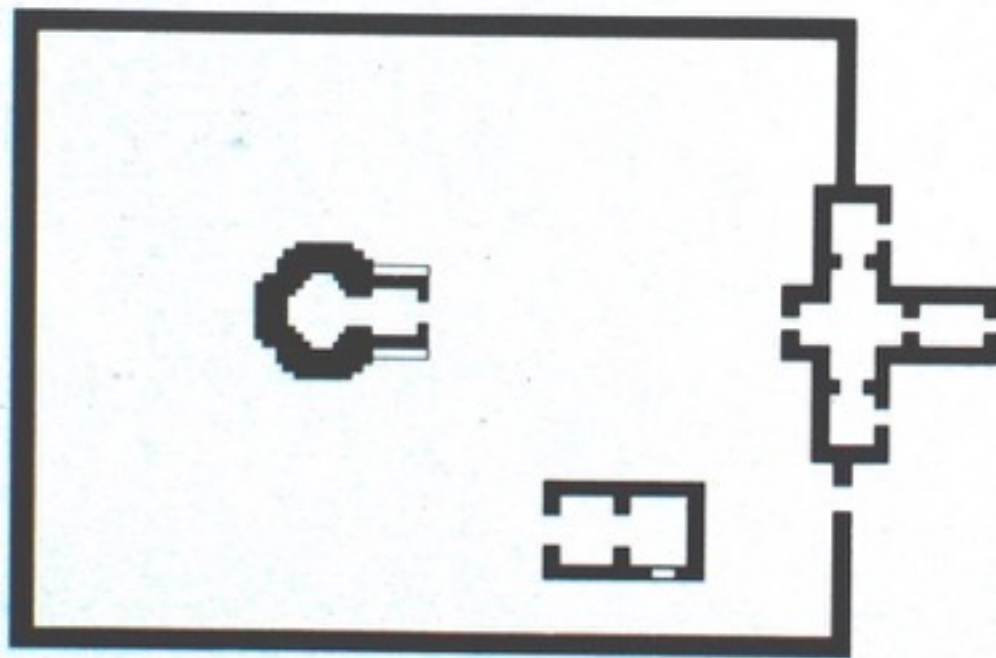
รูปฉลองพระองค์

พระเจ้าชัยวรมันที่ 7 ปราสาทพิม

รูปฉลองพระองค์ ?

พระเจ้าชัยวรมันที่ 7 วัดพระพายหลว

การขยายอำนาจและเผยแพร่พุทธศาสนาผ่าน  
นอโรคยศาลา





ตาเมืองโต้ง



บ้านโคกเมือง



กุ้งันตรัตน์



หนองบัวราย

บ้านโคกเมือง



ตาเมืองโต้ง



หนองบัวราย

สระกำแพงน้อย





พระกาฬ



พระยม

ลพบุรี



เพชรบุรี



ราชบุรี



เมืองสิงห์



นัยยะของศาสนสถานในภาคกลางและภาคตะวันตก

มรดกวัฒนธรรมเขมรในสมัยอยุธยาตอนต้น  
สะท้อนอะไร





พระปรางค์วัดพระศรีรัตนมหาธาตุ ลพบุรี

ก่อนอยุธยา 100 ปี  
เป็นต้นแบบให้ปรางค์อยุธยา

# ความสัมพันธ์ระหว่างกรุงศรีอยุธยาตอนต้น กับเขมร

- กรุงศรีอยุธยา หรือ กรุงศรีโยธา เป็นรัฐที่เกิดขึ้นจากแคว้น  
ละโว้ หรือ เมืองโลวทยปุระเดิม ซึ่งปรากฏหลักฐานว่าพระเจ้า  
ชัยวรมันที่ ๗ โปรดให้พระโอรสพระนามว่า “นฤปตินทรวรมัน”  
มาปกครองท่าหลังจากสมัยพระเจ้าชัยวรมันที่ ๗ เป็นต้นมา  
อาณาจักรกัมพูชาโบราณได้เสื่อมอำนาจลงด้วยปัจจัยต่างๆ ทั้ง  
จากภายนอกและภายใน ละโว้จึงแยกตัวเป็นแคว้นอิสระ ต่อมา  
จึงมีการรวมตัวกับแคว้นสุพรรณภูมิซึ่งเดิมเป็นแคว้นที่มีชื่อ  
ปรากฏในศิลาจารึกหลักที่ ๑ (ศิลาจารึกพ่อขุนรามคำแหง) ว่า  
เป็นเมืองในพระราชอาณาเขต

- ด้วยเหตุนี้กรุงศรีอยุธยาจึงเกิดจากฐานอำนาจเดิมของ “ละโว้” ซึ่งมีความสัมพันธ์ทางเครือญาติกับเมืองพระนครศรีอยุธยาของกัมพูชา และปรากฏการกล่าวถึงในตำนานของล้านนาเรียกแคว้นละโว้ว่า “กัมโพชรัฐ” เช่น ชินกาลมาลีปกรณ์ ดังว่า สมเด็จพระรามาธิบดีที่ ๑ (พระเจ้าอู่ทอง) ทรงเป็นกษัตริย์ของเมืองอโยชัยปุระ (อโยธยา) เสด็จมาจากแคว้นกัมโพชรัฐ (ละโว้)

- นอกจากนี้ความทรงจำหรือการรับรู้ของอยุธยาที่เกี่ยวข้อง  
กับเมืองพระนครศรีอยุธยา หรือ เมืองพระนครหลวง ยัง  
ปรากฏหลักฐานสืบเนื่องมาจนถึงสมัยกรุงศรีอยุธยาตอน  
ปลาย ดังเช่นในพระราชพงศาวดารกรุงศรีอยุธยาฉบับฟาน  
ฟลีต ที่กล่าวว่า พระเจ้าอยู่ทองเป็นผู้สร้างเมืองพระนครหลวง  
“...พระองค์จึงทรงสร้างเมืองขึ้นแห่งหนึ่งแล้วด้วยศิลาแลง  
ทรงขนานนามว่า นครหลวง พงศาวดารเก่าของสยาม  
ยืนยันว่าเมืองดังกล่าวสร้างด้วยความประณีตงดงาม และ  
ใช้ฝีมือยิ่งนัก ซึ่งไม่มีมนุษย์ใดจะพึงสร้างขึ้นได้...”

- คำสั่งที่มอบให้ของทูตไทยไปโปรตุเกสเมื่อ ค.ศ. ๑๖๘๔ พ.ศ. ๒๒๒๗ ในรัชกาลสมเด็จพระนารายณ์มหาราช ก็มีการกล่าวถึงตำนานเกี่ยวกับต้นกำเนิดของกรุงศรีอยุธยาไว้ โดยกล่าวว่า หากได้รับคำถามเกี่ยวกับกษัตริย์โบราณและสิ่งก่อสร้างโบราณของสยาม

- ให้ตอบถึงกษัตริย์โดยอ้างลงมาตั้งแต่สมเด็จพระปทุมสุริยนรนิสสวรร  
บพิตร...(Sommedethia Ppra Pattarma Souria Naaranissavoora  
Boppitra Seangae)(พระปทุมสุริยวงศ์?) ซึ่งเป็นผู้สร้างเมืองชัยบุรี  
มหานคร? ใน พ.ศ. ๑๓๐๐ และกษัตริย์ที่ครองราชย์สืบมาอีกสืบพระองค์  
ต่อมาสมเด็จพระยโสธรธเรนทร์ เทพราชอติ (Sommedethia  
Prayasouttora Ttarrena Ttepperaraacchaatti) (พระเจ้ายโสธรวรมัน?) ผู้  
สร้างเมืองยโสธรนครหลวง (Yassouttora Nacoora Louang) และกษัตริย์  
๑๒ พระองค์ ที่ครองราชย์ที่นั่น

- ต่อมาเมื่อกษัตริย์สมเด็จพระพนมไชยศิริมหิศวรินทราธิราช บพิตร เสด็จไปประทับในสุโขทัย และในปี พ.ศ. ๑๗๓๑ พระองค์สร้างเมืองเพชรบุรี ที่นี่มีกษัตริย์ครองราชย์มาสี่พระองค์ เป็นเวลา ๑๖๓ ปี ในที่สุดสมเด็จพระรามธิบดี บพิตร (พระเจ้าอยู่หัว) ผู้สร้างพระนครของสยามในปี พ.ศ. ๑๘๙๔ ซึ่งปัจจุบันเป็นเมืองหลวงของอาณาจักรและเรียกว่า กรุงเทพมหานครศรีอยุธยา และพระองค์ครองราชย์มา ๒๗ ปี ดังนั้นจึงมีกษัตริย์ ๕๐ พระองค์ ใน ๙๖๒ ปี...

- ลา ลูแบร์ ราชทูตฝรั่งเศสได้บันทึกไว้ใน “จดหมายเหตุ ลา ลูแบร์ ราชอาณาจักรสยาม” ราว พ.ศ. ๒๒๓๑ ซึ่งกล่าวว่า
- “ปฐมบรมกษัตริย์ของชาวสยามนั้นทรงพระนามว่า พระปฐมสุริยเทพนรไทย สุวรรณบพิตร (Pra Poathonne Sourittep pennaratui sonanne bopitra) (พระปฐมสุริยวงศ์?) พระมหานครแห่งแรกที่เสด็จขึ้นเถลิงถวัลยราชสมบัตินั้น ชื่อว่า ไชยบุรีมหานคร (Tchài pappe Mahànacôn) ซึ่งข้าพเจ้าไม่แน่ใจว่าตั้งอยู่ที่ไหน เมื่อเสด็จขึ้นเถลิงราชย์นั้นพระพุทธศาสนาสูญกาลล่วงแล้ว ๑๓๐๐ พรรษา นับตามศักราชสยามและมีพระมหากษัตริย์สืบสันตติวงศ์ต่อมาอีก ๑๐ ชั่วกษัตริย์ องค์สุดท้ายทรงพระนามว่า พญาสุนทรเทศมหาราชเทพ (Ipoïa Sanne Thora Thesma Teperat) (ยโสธรเทศมหาเทพราช?) ย้ายพระนครหลวงมาสร้างราชธานีใหม่ที่เมืองธาตุนครหลวง (Tasôo Nacorà Loüang) (ยโส (ธร) นครหลวง?)...”

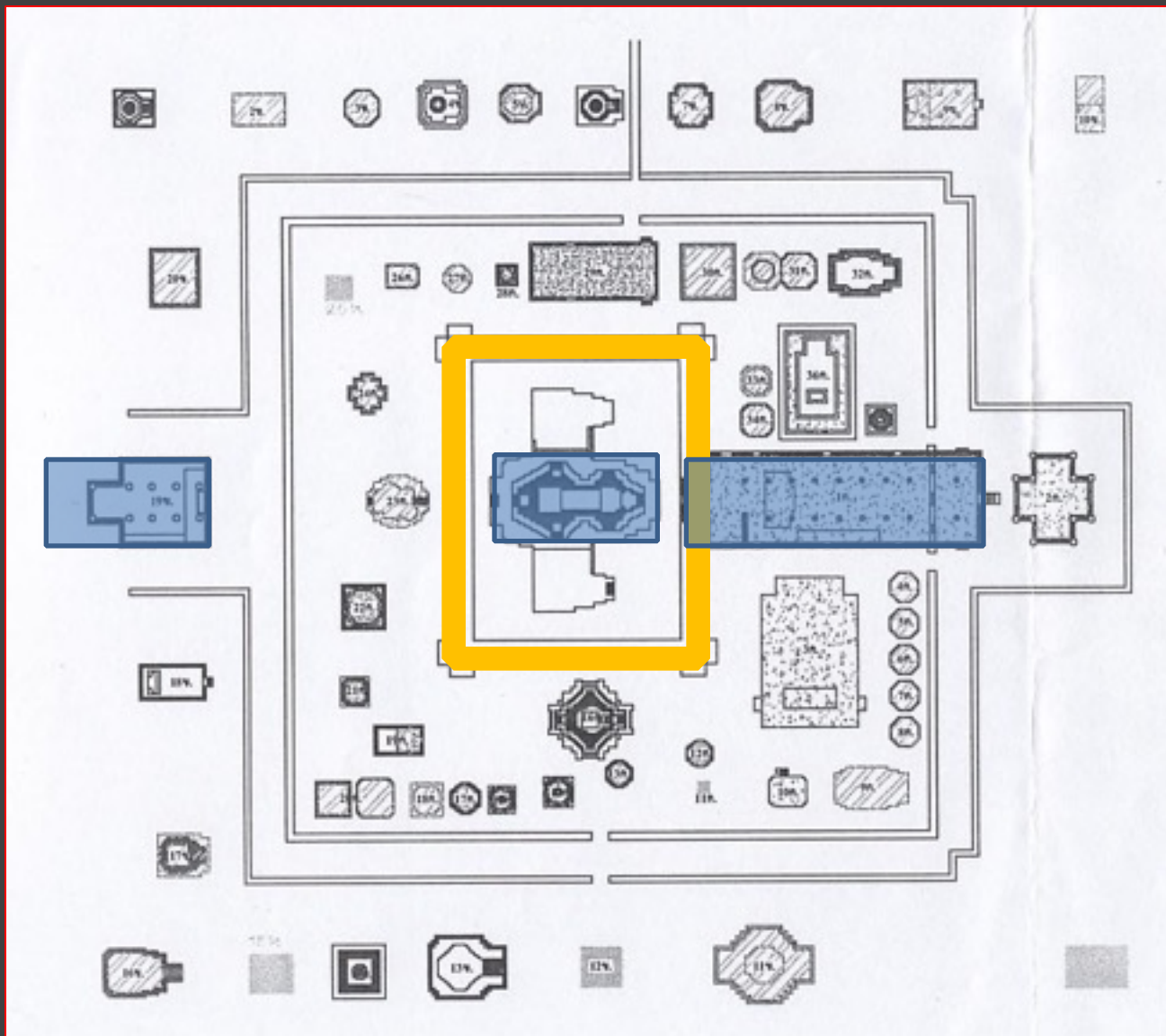


- การขยายอำนาจเข้าไปยังเมืองพระนคร จึงอาจเป็นความคิดเรื่องการแย่งชิง “เมืองพระนครศรีวิชัย” ซึ่งเป็นสัญลักษณ์ของ “พระนครของบรรพบุรุษ” และ “ศูนย์กลางจักรวาล” ในลักษณะเดียวกันกับที่เคยเกิดขึ้นมาแล้วเมื่อพระเจ้าสุริยวรมันที่ ๑ และสุริยวรมันที่ ๒ ได้เคยยกทัพจากหัวเมืองเข้าไปแย่งชิงราชสมบัติในเมืองพระนคร
- ดังนั้นการทำสงครามระหว่างกรุงศรีอยุธยาจึงอาจไม่ได้เป็นการสงครามในลักษณะเดียวกับที่กรุงศรีอยุธยาทำสงครามกับสุโขทัยหรือล้านนา แต่เป็นการแย่งชิงอำนาจกันระหว่างพระราชวงศ์ ซึ่งเครือญาติส่วนหนึ่ง (สายละโว้) ได้มาสถาปนากรุงศรีอยุธยา (สมเด็จพระรามาธิบดีที่ ๑ พระเจ้าอู่ทอง) กับเครือญาติที่สืบสายปกครองเมืองพระนครศรีวิชัยในกัมพูชา

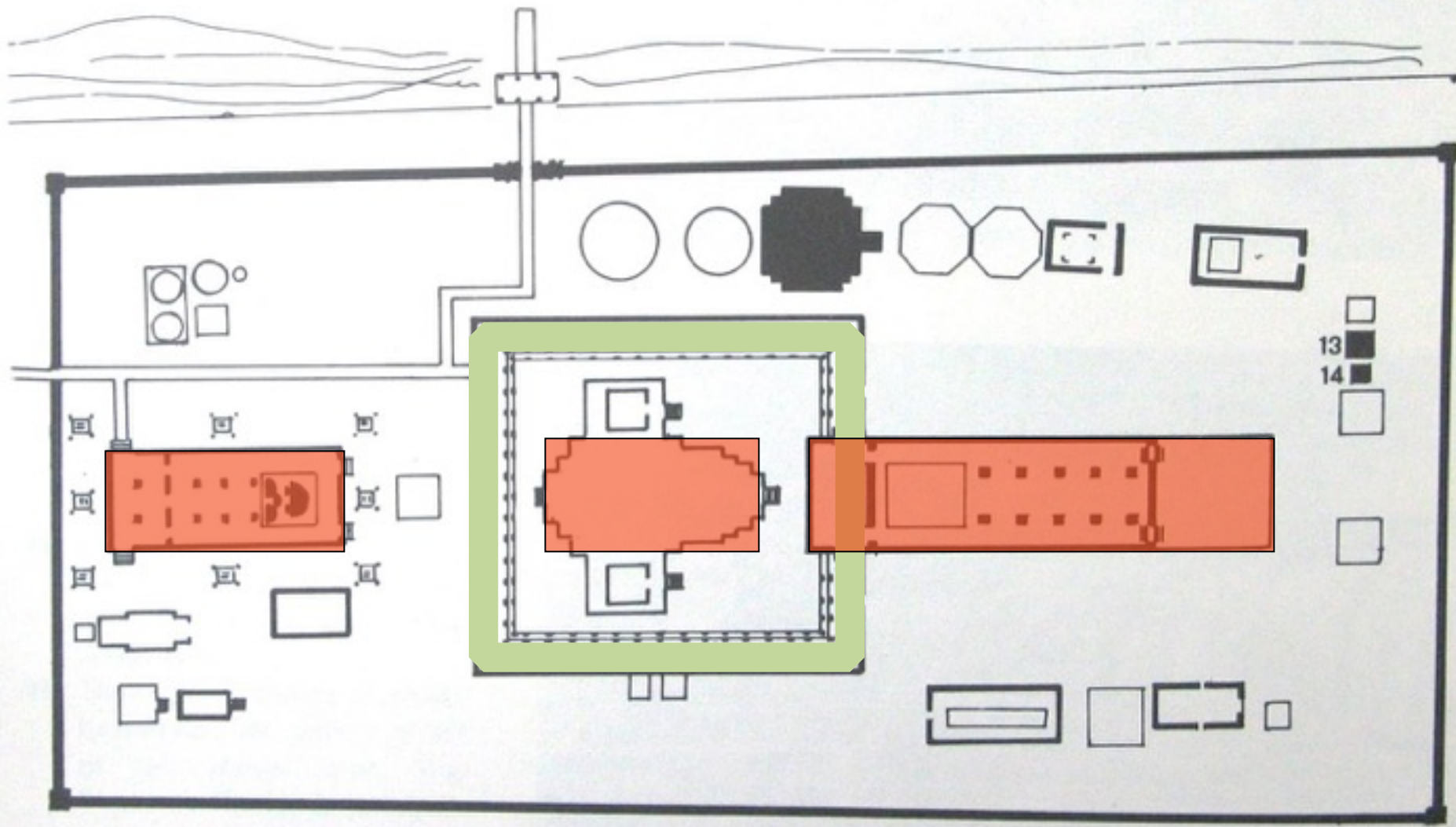


วัดพระศรีรัตนมหาธาตุ ลพบุรี  
เปรียบเทียบปราสาทพิมาย  
และพนมรุ้ง





แผนผัง วัดพระศรีรัตนมหาธาตุ ลพบุรี



แผนผังวัดพุทไธสนี สืบต่อจากวัดพระศรีรัตนมหาธาตุ ลพบุรี

ราชบุรี



เพชรบุรี



อยุธยา

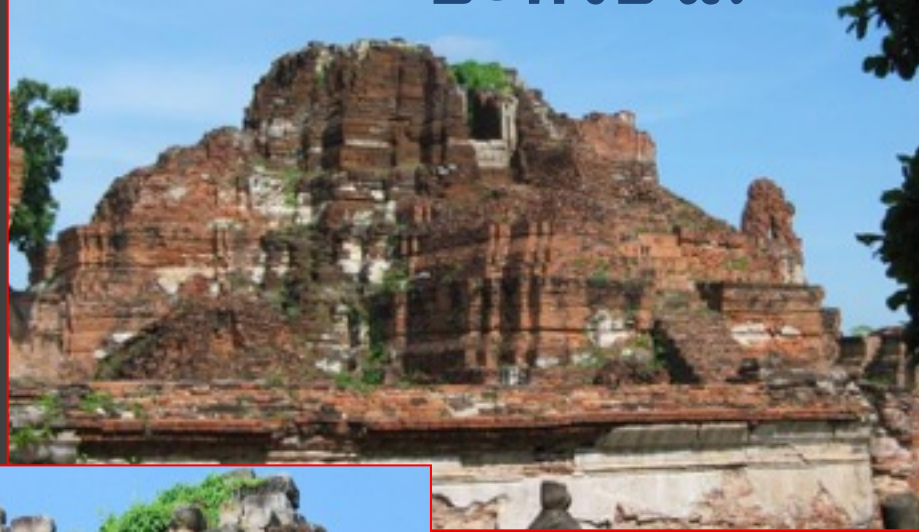
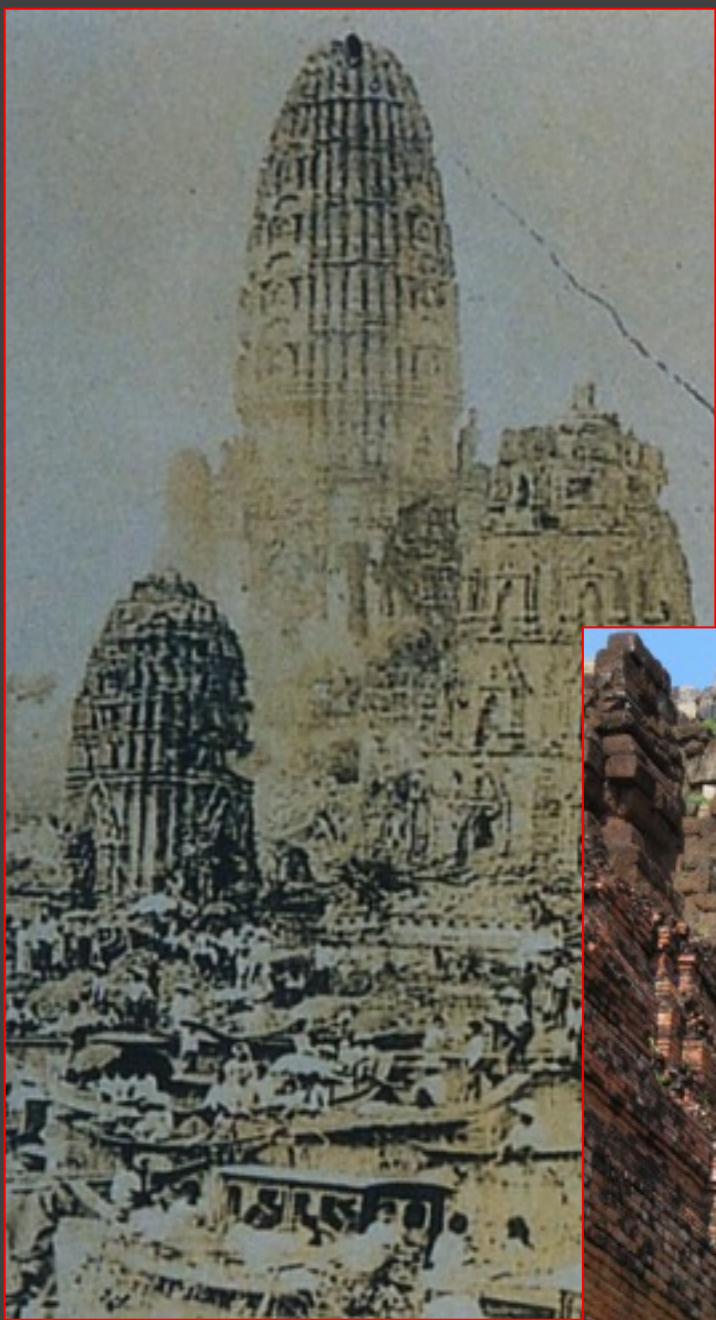


สุพรรณบุรี



ทำไมพระมหาธาตุของเมืองในกลุ่มน้ำภาคกลาง  
จึงทำทรงปรางค์

# มหาธาตุอุยฺยยา ใช้หินสร้างมณียะหรือไม่



เจดีย์ทรงปราสาท  
ศาสนาและ

การเมือง  
ของอยุธยาต่อ  
สุโขทัย

มหาธาตุพิษณุโลก



มหาธาตุเขลียง

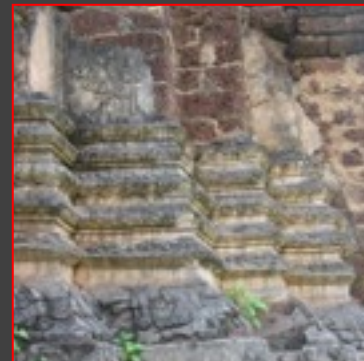
วัดจุฬามณี

การจำลองแบบและนัยยะ  
ทางการเมืองผ่านรูปแบบ  
เจดีย์





กับ  
วัดพระศรีรัตนมหาธาตุ  
ลพบุรี



เจดีย์สิงห์ล้อม

ลังกาวงศ์ผสม  
ผุสานเขมร



วัดธรรมิก  
ราช



วัดแม่นาง  
ปลื้ม

- จารึกขุนศรีไชยมงคล  
เทพ



# จารึกขุนศรีไชยราชมงคลเทพ

- “...สมเด็จพระอินทราชมหาบรมจักรพรรดิธรรมิกราชเป็นเจ้าให้ขุนศรีไชยราชมงคลเทพ...เอาจตุรงค์ช้างม้ารีพลไป โจมจับพระนครพิมายพนมรุ้ง...เป็นราชเสมาแลราบาทาบดั่งพระมโนสากัลป์แลจึงจะละพระราชเสาวนีย์หาขุนศรีไชยราชมงคลเทพแต่ฝูงมวยลูกขุนทั้งหลาย เอาช้างม้ารีพลถอยคืนมา...มาลุถึงเมสบรรณจรตบรรณศาลาประดิษฐานีลาประสัสนี้ไว้จึ่งเป็นเกียรติยศบบดลพระราชอาชญาว่าขุนศรีไชยราชมงคลเทพเอกมนตรีพิเสส...”

# จารึกขุนศรีไชยราชมณฑลเทพ

## กับความสัมพันธ์อยุธยา – อีสานใต้ – กัมพูชา

- จากข้อความในจารึกและพระราชพงศาวดารกรุงศรีอยุธยา ฉบับปลีกของหอพระสมุดวชิรญาณ แสดงให้เห็นว่า เส้นทางการเดินทางจากอยุธยาไปตีเมืองพิมายพนมรุ้ง (รวมถึงการเดินทางไปเมืองพระนครศรีย โศธรปุระ) จำเป็นต้องเดินทางจากอยุธยาขึ้นไปทางลพบุรีจากนั้นจึงข้ามช่องเขาที่ดงพญากลางไปยังชัยภูมิแล้ววกลงมาทางนครราชสีมาจากนั้นจึงเดินทางไปยังพิมาย พนมรุ้ง และเข้าไปเมืองพระนคร

# พระราชพงศาวดารกรุงเก่า ฉบับหลวงประเสริฐฯ

- คักราช ๗๙๓ กุณศก (พ.ศ. ๑๙๗๔) สมเด็จพระบรมราชาเจ้าเสด็จไปเอาเมืองนครหลวงได้ แลท่านจึงให้พระราชกุมารท่าน พรนครอินทเจ้า เสวยราชสมบัติ ณ เมืองนครหลวงนั้น ครั้นนั้นท่านจึงให้พรญาแก้ว พรญาไท แลรูปภาพทั้งปวง มายังพรณครศรีอยุธยา

- หลังจากกรุงศรีอยุธยาสามารถตีเมืองพระนครได้แล้ว ได้พยายามปกครองเมืองพระนครในลักษณะของเมืองลูกหลวง ด้วยการแต่งตั้งสมเด็จพระอินทราชา (พระนครินทร์) พระโอรสสมเด็จพระบรมราชาธิราชที่ ๒ ซึ่งเดิมน่าจะครองเมืองสุพรรณบุรีมาก่อน ให้เป็นกษัตริย์ครองเมืองพระนคร
- นอกจากนี้ยังมีการกวาดต้อนพระราชวงศ์กัมพูชา สิ่งศักดิ์สิทธิ์ รูปเคารพ ตลอดจนพราหมณ์ ขุนนางราชสำนัก และครอบครัวเฉลยสงครามเข้ามาตั้งบ้านเรือนอยู่บริเวณรอบกรุงศรีอยุธยาอีกด้วย
- ครั้นต่อมาเมื่อสมเด็จพระอินทราชาสิ้นพระชนม์ สมเด็จพระบรมราชาธิราชที่ ๒ จึงโปรดให้เจ้าพญาแพรก ซึ่งครองเมืองแพรกศรีมหาราชาไปเสวยราชย์ในนครหลวงแทน แต่ภายหลังถูกเจ้าพญาญาตีพระราชวงศ์กัมพูชาลอบปลงพระชนม์ และตั้งตัวเป็นกษัตริย์กัมพูชาแทน

พระราชพงศาวดารกรุงศรีอยุธยา  
ฉบับสมเด็จพระพนรัตน์

- ● คักราช ๗๘๓ ปีฉลู ตรีนศก สมเด็จพระบรมราชาธิราชเจ้าเสด็จไปเอาเมืองพระนครหลวงได้ ท่านจึงให้เอาพญาแก้วพญาไทแลครอบครัวกับรูปพระโครูปสิงห์สัตว์ทั้งปวงมาด้วย ครั้นถึงพระนครศรีอยุธยาจึงให้เอารูปสัตว์ทั้งปวงไปบูชาไว้ ณ วัดพระศรีรัตนมหาธาตุบ้าง ไปไว้หน้าพระบันชัณสิงห์บ้าง(ง)



อยุธยา  
กับสิ่งเขมรเมื่อ  
สิ่งสำริด  
ในฐานะวัตถุแสดง  
บารมี?



ประวัติศาสตร์ความสัมพันธ์  
ในสมัยสมเด็จพระนเรศวร



วัดวิหารตะกั่ว เมืองอุดงค์



วัดখনอน บางบาล



เจดีย์ไตรตรึงค์ อุดงค์



วัดไชยวัฒนาราม

พระเจ้าปราสาททองกับทัศนะต่อกัมพูชา

# พระเจ้าปราสาททองสร้างเมืองพระนครที่อยุธยา

- ในศักราช ๙๙๒ ปีมะเมีย โทศก (พ.ศ. ๒๑๗๓) แลที่  
บ้านสมเด็จพระพันปีหลวงนั้น พระเจ้าอยู่หัวให้สถาปนา  
สร้างพระมหาธาตุเจดีย์ มีพระระเบียงรอบ และมุมพระ  
ระเบียงนั้นกระทำเป็นเมรุทิศ เมรุราย อังรจนา และกอ  
ไปด้วยพระอุโบสถ พระวิหาร การบูรเรียน แลสร้างกุฎี  
ถวายพระสงฆ์เป็นอันมาก เสร็จแล้วให้นามชื่อวัดไชย  
วัฒนาราม เจ้าอธิการนั้นถวายพระนามชื่อพระอชิตเถร  
ราชาคณะฝ่ายอรัญวาสี ทรงพระราโชทิศถวายนิจภัต  
พระกัลปะนาเป็นนිරันดรมิได้ขาด

# พระเจ้าปราสาททองสร้างเมืองพระนครที่อยุธยา

- ละครักราช ๙๙๓ ปีมแม ตรีนศก (พ.ศ. ๒๑๗๔) ทรงพระกรุณาให้ช่างออกไปถ่ายหย่างพระนครหลวง และปราสาทกรุงเก่าพุชประเทศเข้ามาให้ช่างกระทำพระราชวัง เป็นที่ประทับร้อนตำบลริมวัดเทพจันทร์สำหรับขึ้นไปนมัสการพระพุทธบาท จึงเอานามเดิมซึ่งถ่ายมาให้ชื่อว่า พระนครหลวง
- ● ๓ ักราช ๙๙๔ ปีวอก จัตวาศก (พ.ศ. ๒๑๗๕) ทรงพระกรุณาสั่งพระมหาปราสาททองคหนึ่งสิบเบ็ดเดือนเสร็จ ให้นำมา ศิริยศโสธรรมหาพิมานบ้นยงค์ ในเพลากลางคืนสมเด็จพระเจ้าอยู่หัว ทรงพระสุบินนิมิตรว่า สมเด็จพระอัมรินทร์ราชาเสด็จลงมานั่งแทบพระองค์ไสยาศน์ตรัสบอกว่า ให้ตั้งจักรพยุหะแล้วสมเด็จพระอัมรินทร์ราชาหายไป

ปราสาท  
นครหลวง

หลวง  
และปราสาทกรุงกัมพูชา  
ประเทศ



ประเด็นการเมืองการ  
ปกครอง  
สมัยพระเจ้าปราสาททองกับ

ประเด็นการจำลอง/  
เคลื่อนย้ายสิ่ง  
ศักดิ์สิทธิ์





ปราสาทนครวัด

พระบาทบรมวิษณุโลก

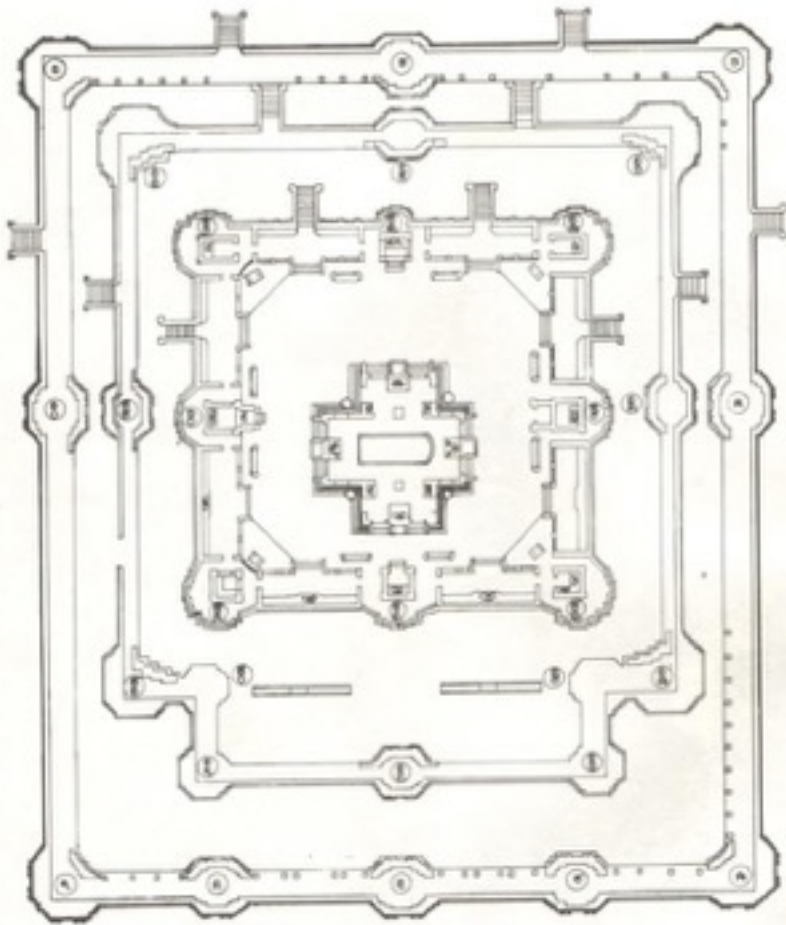




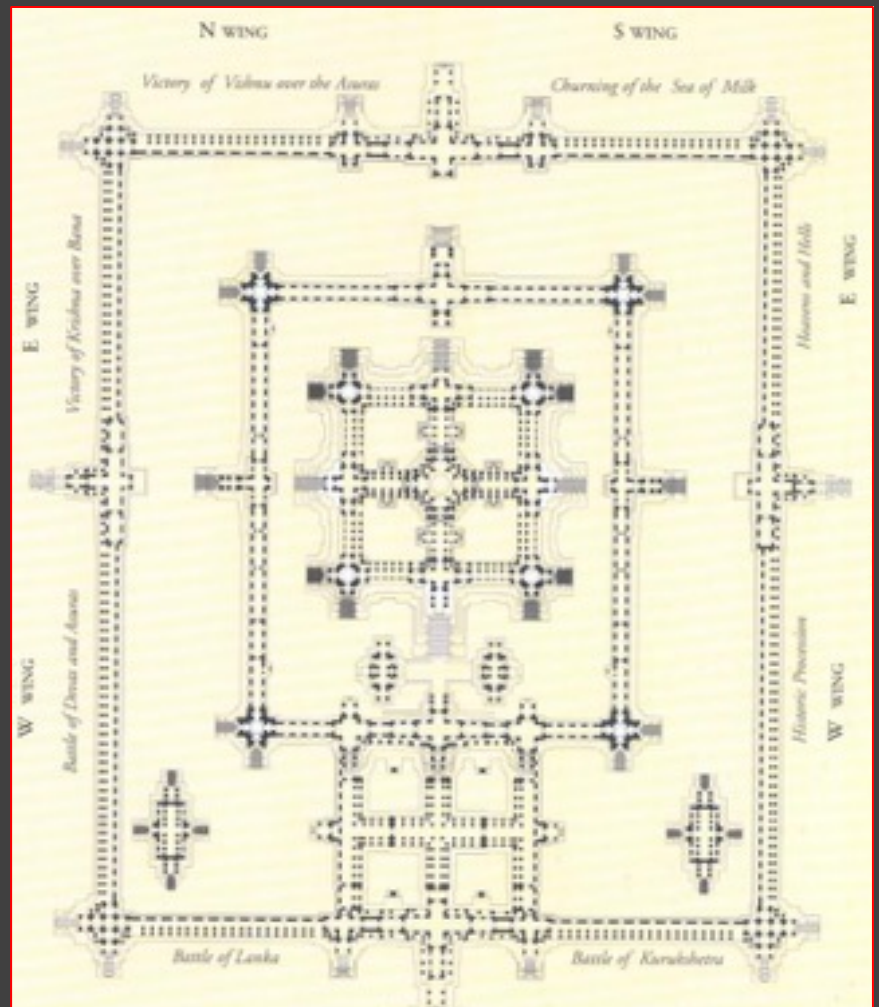
ปราสาท  
นครหลวง



ปราสาทนคร  
วัด



ปราสาท  
นครหลวง



ปราสาทนคร  
วัด

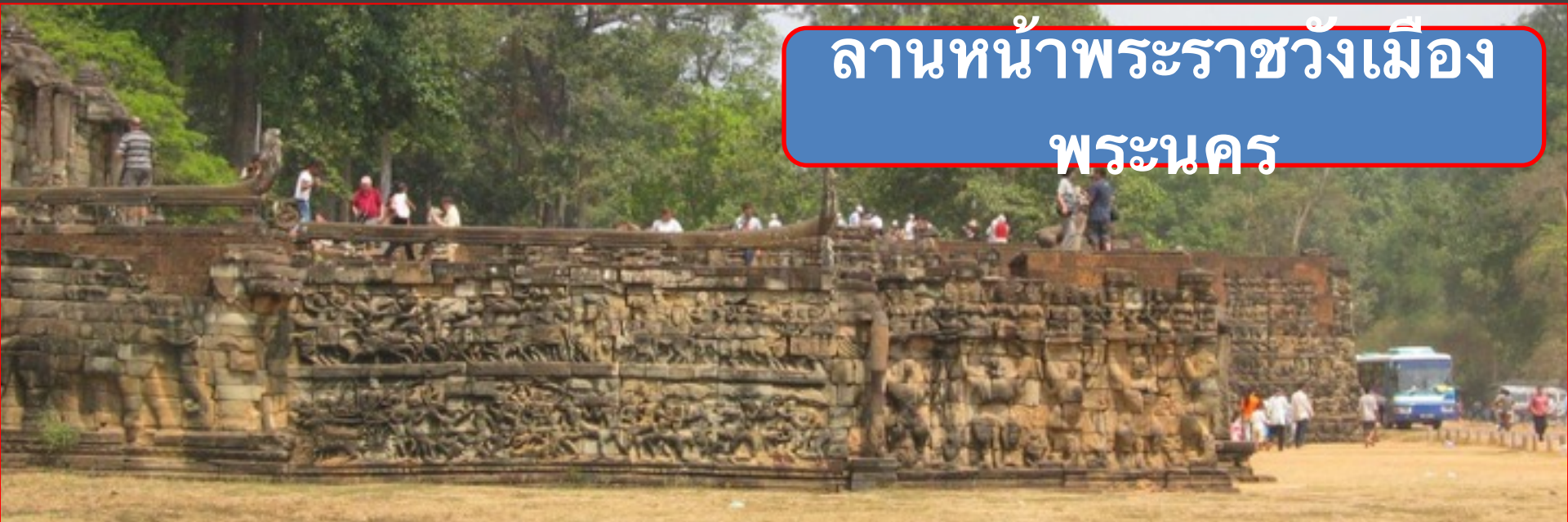


พระที่นั่งศิริย โสธรมหาพิमानบรรยง / พระที่นั่งจักรวรรดิไพชยนต์  
นมหาปราสาท

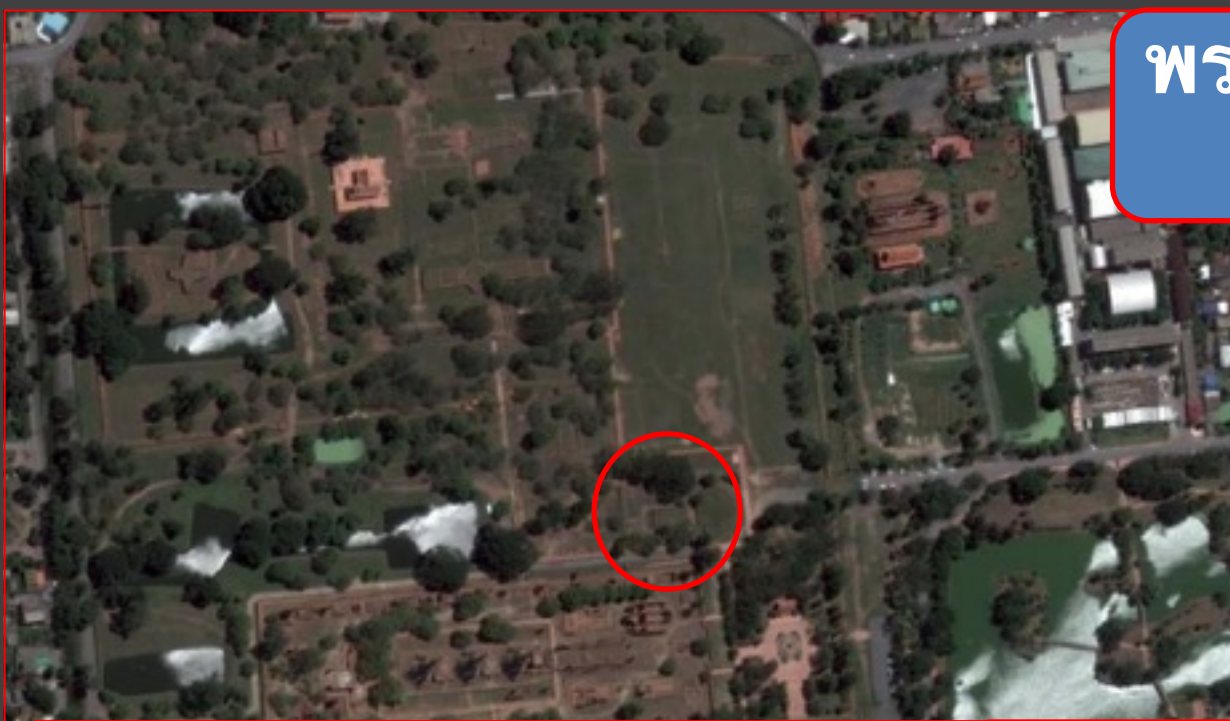


นามและการประดับเลียนแบบจากปราสาทที่เมืองพระนคร

# ลานหน้าพระราชวังเมือง พระนครศรีอยุธยา



พระที่นั่งจักรวรรดิไพ  
ชยนต์



ลานหน้าพระราชวังเมือง  
พระนคร



วัดไชยวัฒนาราม

ปราสาทใหญ่องค์สุดท้ายในสมัยอยุธยา  
กับความเป็นพระเจ้าจักรพรรดิของพระเจ้าปราสาททอง







ประวัติศาสตร์ความสัมพันธ์สมัยต้นกรุงรัตนโกสินทร์

# ความสัมพันธ์ระหว่างกรุงรัตน โกสินทร์ - กรุงอูดงค์

- เหตุที่ทำให้ความสัมพันธ์ระหว่างวรรณคดีไทย – เขมรในสมัยกรุงรัตน โกสินทร์ตอนต้นมีมากเนื่องจาก ในช่วงเวลาดังกล่าวมีพระราชวงศ์กัมพูชาเข้ามาพึ่งพระบรม โภธิสมภารหลายพระองค์ โดยเฉพาะในสมัยรัชกาลที่ ๒ – ๔ ของไทย ที่สำคัญคือ พระองค์เอง (เมื่อขึ้นครองราชย์ทรงพระนามว่า สมเด็จพระนารายณ์ราชาธิราช) พระองค์จันท (เมื่อขึ้นครองราชย์ทรงพระนามว่า สมเด็จพระอุทัยราชาธิราช) พระองค์ด้วง (เมื่อขึ้นครองราชย์ทรงพระนามว่า สมเด็จพระหริรักษรามาศรีราชาธิบดี) และพระองค์ราชาวดี (เมื่อขึ้นครองราชย์ทรงพระนามว่า สมเด็จพระนโรดม)

# เมืองสะดวก อุดงค์ พนมเปญ

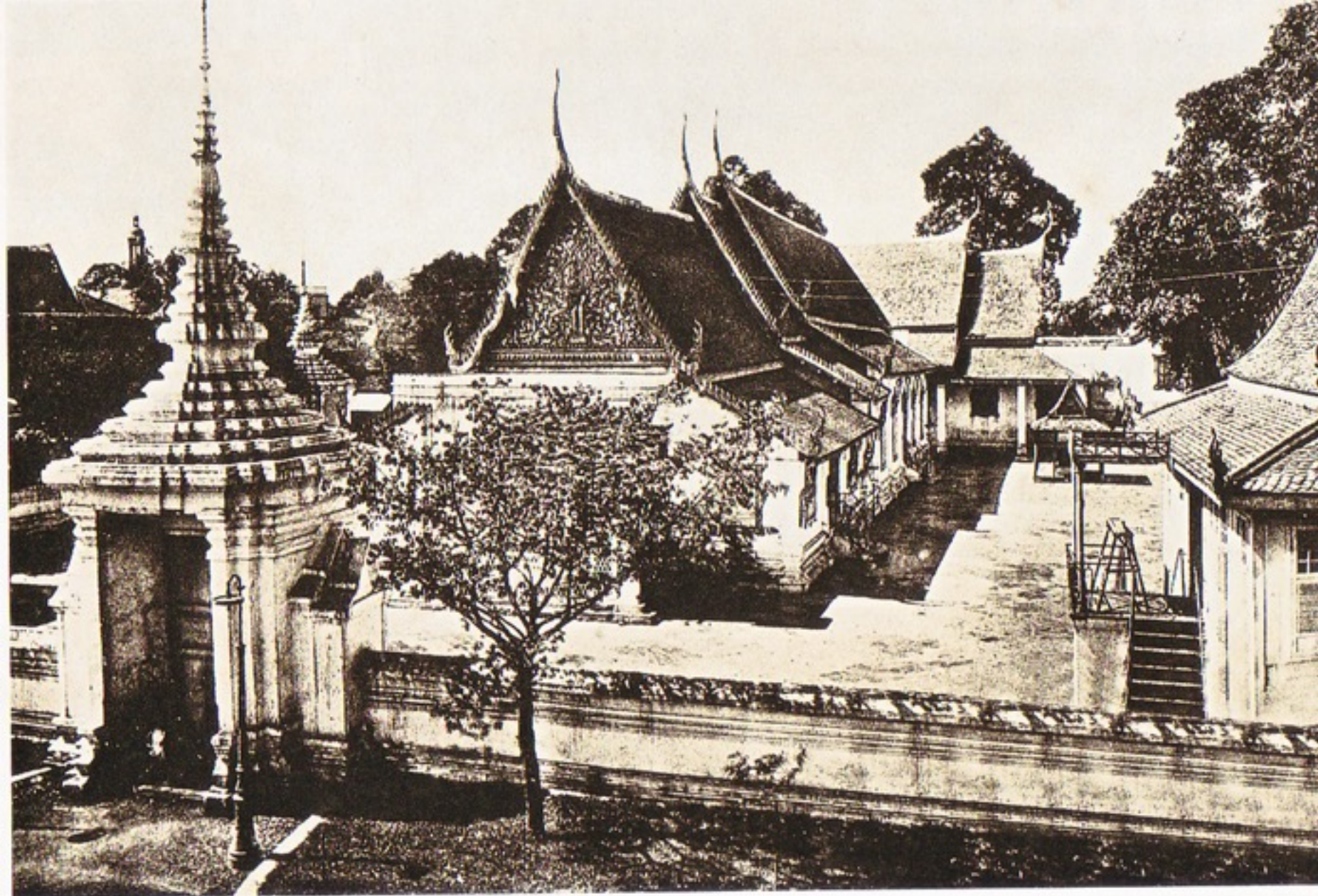


# เขาพระราชทรัพย์ เมืองอุดงค์มีชัย



# อมรินทร์วิจิฉัย - เทวาวิจิฉัย





• ព្រះបរមរាជវាំង . ទីក្រុងភ្នំពេញ ។

62. PHNOM-PENH - VUE DU PALAIS

VIEW OF THE ROYAL PALACE, AND THRONE ROOM

# พระที่นั่งเทวาวินิจฉัย





- ตามหลักฐานทางประวัติศาสตร์กษัตริย์เขมรทั้ง ๔ พระองค์ เคยเข้ามาประทับในกรุงรัตนโกสินทร์เป็นเวลานานก่อนจะได้รับสถาปนาออกไปเป็นกษัตริย์กัมพูชา เช่น สมเด็จพระศรีสุริเยศจักรามาธิราชบดินดี เคยประทับอยู่ในประเทศไทยเป็นเวลากว่า ๒๕ ปี หรือแม้แต่สมเด็จพระนโรดมพรหมบริรักษ์ (พระองค์ราชาวดี) ก็เคยผนวชอยู่ วัดบวรนิเวศ ในสมัยรัชกาลที่ ๔ และพระราชวงศ์เขมรทั้ง ๒ พระองค์นี้เองที่น่าจะมีบทบาทมากที่สุดเกี่ยวกับการรับอิทธิพลวรรณคดีไทยไปปรับเปลี่ยนเป็นวรรณคดีเขมร

- ด้วยเหตุนี้ในสมัยกรุงรัตนโกสินทร์ตอนต้น วัฒนธรรมของกรุงรัตนโกสินทร์จึงย้อนกลับเข้าไปในกัมพูชาหลายด้าน ทั้งในด้านวัฒนธรรมทางภาษา วรรณคดี ศิลปกรรม สถาปัตยกรรม นาฏศิลป์ ฯลฯ



วัดอรุณ

ราชวราราม

คติจักรวาลในพุทธศาสนา  
อันสมบูรณ์

รากฐานจากอยุธยา  
ไม่ใช่รากฐานจาก  
กัมพูชา



นัยยะความหมายในพระราชประสงค์ของรัชกาลที่ ๔

- พระบาทสมเด็จพระจอมเกล้าเจ้าอยู่หัว นอกจากจะทรงคุ้นเคยกับเจ้านายเขมร เช่น สมเด็จพระหริรัถย์อิศราธิบดี (พระองค์ด้วง) ตั้งแต่ก่อนขึ้นเสวยราชสมบัติแล้ว พระองค์ยังทรงสนพระทัยเกี่ยวกับประเทศกัมพูชามาก ไม่ว่าจะเป็นด้านการเมือง ในประเทศกัมพูชา เห็นได้จากที่ทรงพระราชนิพนธ์เรื่องเกี่ยวกับประเทศเขมรไว้ หลายเรื่อง เช่นเรื่องแผ่นดินเขมรเป็น ๔ ภาค ในประชุมพระราชนิพนธ์รัชกาลที่ ๔ ภาคปกิณณกะ ภาค ๑ เป็นต้น
- พระบาทสมเด็จพระจอมเกล้าเจ้าอยู่หัวยังสนพระราชหฤทัยในศิลปวัฒนธรรม และโบราณสถานเขมรด้วยเช่นกัน ดังในปี พ.ศ. ๒๔๐๒ พระองค์โปรดให้พระสุพรรณพิศาลออกไปเลือกหาปราสาทหลังเล็กๆ ที่พอจะรื้อมาปลูกไว้ในกรุงเทพฯ (ที่วัดปทุมวนาราม) และเพชรบุรี (ที่เขามหาสวรรค์) ไว้เป็นพระเกียรติยศได้

- “...ทรงพระราชดำริว่า ปราสาทศิลาเมืองเขมรมีมากนัก ถ้าปราสาทย่อยๆ รื้อมาทำไว้ที่เขามหาสวรรค์ปราสาท ๑ วัดปทุมวันปราสาท ๑ ก็จะเป็นเกียรติยศไปภายหน้า
- จึงโปรดฯ ให้พระสุพรรณพิศาล ขุนชาติวิฑูรย์ออกไปเที่ยวดูที่เมืองหลวงพระนครชม พระนครวัด เมืองพุทไธสมัน

- ชุนชาติวิชากลับเข้ามากราบทูลว่า ได้ไปดูหลายแห่งทั่วทุกตำบลแล้ว ที่เมืองอื่นๆ มีอยู่แต่ปราสาทใหญ่ๆ ทั้งนี้ จะรื้อเอาเข้ามาเห็นจะไม่ได้ ปราสาทผไทตาพรหมอยู่ที่เมืองนครเสียมราฐ มีอยู่ ๒ ปราสาทสูง ๖ วา พอจะรื้อเอามาได้
- จึงโปรดฯ ให้มีตราออกไปเกณฑ์คนเมืองบัตบอง เมืองนครเสียมราฐ เมืองพนมสกล ให้พระสุพรรณพิศาลไปรื้อปราสาทผไทตาพรหม แบ่งเป็น ๔ ผลัดๆ ละ ๕๐๐ คน ให้แบ่งเป็นกองชักลากบ้าง กองส่งบ้าง...



- หลังจากได้พระสุพรรณวิศาลและขุนชาติวิชาเริ่มการบวงสรวงเพื่อจะรื้อปราสาทผไทตาพรหมในวันที่ ๒๘ เมษายน ๒๔๐๓ พอเริ่มรื้อก็มีชาวเขมรประมาณ ๓๐๐ คนออกจากป่า (แสดงว่าปราสาท ผไทตาพรหมน่าจะตั้งอยู่ในป่า) มาฆ่าพระสุพรรณพิศาลและพรรคพวกตายไปหลายคน ยกเว้นแต่ไพร่ไม่ถูกทำร้าย

- ฝ่ายเจ้าพระยาอภัยภูเบศร บอกให้พระยาอนุภาพไตรภพเจ้าเมืองนครเสียมราฐเข้ามากราบทูลว่า ได้เกณฑ์คนและกรมการให้พระสุพรรณพิศาลแล้วไปตั้งพลีกรรมบวงสรวง ได้ลงมือรื้อปราสาท เมื่อ ณ วันเดือน ๖ ขึ้น ๙ ค่ำ (ตรงกับวันเสาร์ที่ ๒๘ เมษายน)
- มีเขมรประมาณ ๓๐๐ คน ออกมาแต่ป่า เข้ายิงฟันพวกกรือปราสาทฆ่าพระสุพรรณพิศาลตายคน ๑ พระวังตายคน ๑ บุตรพระสุพรรณพิศาลตายคน ๑ ไล่แทงฟันพระมหาดไทยพระยกระบัตร์ เจ็บป่วยหลายคน แต่ไพร่นั้นไม่ทำร้าย แล้วหนีเข้าป่าไป

- ได้ทรงทราบ ได้ฝ่าละอองธุลีพระบาทแล้ว จึงรับสั่ง ให้มีตราออกไป ให้พระยาอภัยภูเบศร พระยาอานุกาฬไตรภพ ชำระเอาผู้ร้ายรายนี้ ให้ได้
- แล้วเกณฑ์ให้พระยาอภัยภูเบศรรื้อปราสาท ๑ พระยาอานุกาฬไตรภพรื้อปราสาท ๑ ให้เอาเข้ามาให้จงได้
- ท่านเสนาบดีทราบดังนั้น เข้าชื่อกันทำเรื่องราวถวายว่า ปราสาทศิลาที่เมืองเขมรนั้น กษัตริย์แต่โบราณให้ทำไว้เพื่อจะเป็นเกียรติยศติดแผ่นดินอยู่ ของอันนี้ก็ช้านานมาจนไม่ทราบว่าทำมาได้ที่ร้อยก็พันปี ถ้าจะไปรื้อลง คนทุกวันนี้กำลังที่จะยกมือก็ไม่ไหว ศิลาก้อน ๑ ก็ใหญ่ๆ ถ้ารื้อลงแล้วเอาเข้ามาปรับปรุงทำขึ้นไม่ได้ ก็จะเสียพระเกียรติยศไปอีก ขอพระราชทานให้ทรงพระราชดำริก่อน
- ได้ทรงทราบเรื่องราวแล้วก็รับสั่ง ให้งดการนั้นเสีย แต่ผู้ร้ายนั้น ให้สืบสวนเอาตัว ให้ได้



ปราสาทแดง  
กับการถ่ายแบบ  
ปราสาทเขมร

ถ่ายแบบด้วยศรีทธา  
หรือถ่ายแบบด้วย  
โกธธา

- หลังจากเกิดกรณีนี้ขึ้นพระบาทสมเด็จพระจอมเกล้าเจ้าอยู่หัวจึงอาจจะทรงชดเชยเรื่องเกี่ยวกับปราสาทหินเขมรไปชั่วคราว
- จนถึงปี พ.ศ. ๒๔๑๐ พระบาทสมเด็จพระจอมเกล้าเจ้าอยู่หัวจึงโปรดให้พระสามภพพายเดินทางไปด้วยแบบปราสาทนครวัดเพื่อจะมาสร้างจำลองไว้ในกรุงเทพมหานคร ความว่า
- “...และเมื่อ ณ เดือน ๓ แรม ๑๓ ค่ำ ปีชวด อัฐศก (ศุกร์ที่ ๒๑ กุมภาพันธ์) โปรดเกล้าโปรดกระหม่อมให้พระสามภพพายออกไปด้วยแบบปราสาทที่พระนครวัด จะจำลองทำขึ้นไว้ในวัดพระศรีรัตนศาสดาราม เพื่อจะให้คนทั้งหลายเห็นว่าเป็นของอัศจรรย์ ทำด้วยศิลาทั้งสิ้นไม่มีสิ่งไรปน

- พระสามภพพายกลับมาถึงกรุงเทพมหานคร ณ วันเดือน ๗ ขึ้น ๙ ค่ำ (อังคารที่ ๑๑ มิถุนายน ๒๔๑๐) กราบทูลว่าได้ถ่ายรูปปราสาทและพระระเบียงเข้ามา
- พระนครวัดนั้นมีคู ๓ ด้าน กว้าง ๑๐ วา ลึก ๓ ศอก ด้านยาวๆ ๒๖ เส้น ด้านสกัดยาว ๒๔ เส้น
- คู่นั้นซี่เขื่อนกรอบเขื่อนเป็นคิลา มีลายจำหลักลงไปจนในน้ำ พื้นปากคูเข้าไปข้างใน ๗ วา มีกำแพงรอบ ๓ ด้าน พื้นกำแพงเข้าไป ๓๐ วา ถึงพระระเบียงมีประตูด้านละ ๓ ประตูๆ กลางเป็นยอดปราสาท ประตู ๒ ข้าง ประตูยอดเป็นจตุรมุข

- พระระเบียงชั้นที่ ๑ หันหน้ามาข้างนอกยาว ๔ เส้น ๑๒ วา พื้นสูง ๗ ศอก ศิลาปูพื้น ยาวศอกคืบ หน้าใหญ่ ๑๘ นิ้ว หน้าน้อย ๑๔ นิ้ว กว้างรวมใน ๖ ศอกคืบ ขื่อกว้าง ๖ ศอก ผนักสูง ๗ ศอก หน้า ๑ คืบ ๑๘ นิ้ว เสาในประธานสูง ๗ ศอก หน้า ๒๐ นิ้ว ๔ เหลี่ยม มีบัวปลายเสาเป็นลูกแก้วเดี่ยว หลังคาสูง ๓ ศอกคืบ เฉลียงกว้าง ๔ ศอก เสา เฉลียงสูง ๓ ศอกคืบ หน้า ๑๖ นิ้ว ๔ เหลี่ยม มีบัวลูกแก้ว ปลายเสาห้องละ ๕ ศอก ขื่อ ขัดหน้า ๑๖ นิ้ว ๔ เหลี่ยม
- ผนักระเบียงสี่ด้านๆ ข้างหน้าสลักเป็นเรื่องราวเกียรติ์ ด้านข้างตะวันออกสลักเป็นก ระบวนพลม้าแห่กษัตริย์ ด้านข้างตะวันตกสลักเป็นทะเลและมีเกาะและสัตว์ในทะเล ต่างๆ ด้านหลังสลักเป็นกระบวนแห่พลช้าง
- ระเบียงด้านหน้ามีประตูใหญ่ ๓ ประตู หลังคาเป็นจตุรมุขเฉลียงรอบ มีประตูเล็กใน ระหว่างประตูใหญ่อีก ๒ ประตู ซานตั้งแต่ระเบียงชั้นต้นถึงชั้น ๒ กว้าง ๑ เส้น ๖ วา ประตูมุมยอดเป็นปราสาท

- ระเบียบชั้น ๒ ยาว ๒ เส้น ๑๖ วา พื้นสูง ๑๑ ศอก ศิลาปูพื้นยาว ๑ ศอกคืบ หน้าใหญ่ ๑๘ นิ้ว หน้าน้อย ๑๔ นิ้ว กว้างรวมใน ๖ ศอกคืบ ซ็อกกว้าง ๘ ศอก เสาในประธานสูง ๖ ศอกคืบ หน้าใหญ่ ๒๐ นิ้ว ๔ เหลี่ยม มีบัวลูกแก้วปลายเสา สพานทับปลายเสาหน้าใหญ่ ๒๐ นิ้ว หน้าน้อย ๘ นิ้ว ลวดลูกแก้วยาวห้องละ ๕ ศอก
- เฉลียงกว้าง ๓ ศอกคืบ มีเสา ๔ เหลี่ยม สูง ๓ ศอก หน้า ๑๖ นิ้ว มีสพานทับปลายเสาหน้าใหญ่ ๑๖ นิ้ว หน้าน้อย ๖ นิ้ว ลวดลูกแก้วห้องละ ๕ ศอก มีลูกมะหวดรับสะพานห้องระยะห่างกัน ๑๔ นิ้ว ซ็อกหน้าใหญ่ ๑๖ นิ้ว ๔ เหลี่ยม มีประตูหลังคาเป็นจตุรมุข
- ที่มุมทั้ง ๔ ทำเป็นปราสาทเรียกว่าปราสาท มีบันไดขึ้นไปจากพื้นมีประตูเข้าไปในปราสาท แล้วออกหลังปราสาท ตั้งแต่ระเบียบชั้น ๒ มาถึงพระระเบียงชั้น ๓ กว้าง ๕ วา



- พระระเบียงชั้น ๓ หันหน้าเข้า ยาว ๑ เส้น ๑๗ วา พื้นสูง ๕ วา ๑ ศอก ซีกกว้าง ๘ ศอก คีลาปูพื้นเท่ากับชั้นที่ ๒ กว้างรวมใน ๖ ศอกคืบ เฉลียงเท่ากับชั้นที่ ๒ มีประตูกลางประตู ๑ ทั้ง ๔ ด้าน หลังคาเป็น จตุรมุข มีมุขพระระเบียงทำเป็นปราสาท มียอดปราสาทในระหว่าง กลาง ๗ ศอก สูง ๑๕ วา
- มีประตูและบันไดขึ้นไปจากพื้นที่ ๔ ปราสาท มีประตูออกจาก ปราสาทเข้าไปปราสาทใหญ่ หลังคาพระระเบียงเอาคิลายาว ๒ ศอก หน้าใหญ่ ๑ ศอกเศษ หน้าน้อยกามา ๑ ทับเหลี่ยมกันขึ้นไปประจบ เป็นอกไก่ พื้นหลังคาสลักเป็นลูกฟูก เอาคิลาแผ่นยาวๆ ทับหลัง เหมือนอย่างทับหลังคา ไม่มีสิ่งไรรับข้างล่างก็อยู่ได้ทั้ง ๓ ชั้น ด้วยเป็น ของหนัก

- ถัดพระระเบียงเข้าไปมีลานกว้าง ๑๐ วา ถึงองค์ปราสาท เขมรเรียกว่าปราสาท ฐานกว้าง ๑๑ วา สูง ๑๙ วา ๒ ศอก มีในร่วมข้างใน ที่หว่างมุม ๔ ด้าน กว้าง ๗ ศอก คืบ ตรงกลางนั้นก่อตัน หน้ากระดานสลักเป็นลายเขมรกลีบขนุน สลักเป็นครุฑเป็นเทวดา ตั้งพระพุทธรูปไว้ ในหว่างมุข ทั้ง ๔ มุขๆ ละองค์
- รวมตั้งแต่แผ่นดินขึ้นไปจนถึงพระระเบียง ๓ ชั้น สูง ๑๐ วา องค์ปราสาทใหญ่ นั้นสูง ๑๙ วา ๒ ศอก ตลอดยอดสูง ๑ เส้น ๙ วา ๒ ศอก ยอดต่างหาก แต่ยอดหามิจะไม่จะสูงเท่าไรไม่รู้
- คูและกำแพงด้านหลังนั้นทำค้ำงไว้หรือประการใดไม่แจ้ง ที่ว่างอยู่นั้นไม่มีภูเขาและอะไรติดเนื่องกัน จะเว้นไว้ทำอะไรต่อไปอีกก็ ไม่เห็นปรากฏ เห็นมีแต่ปลับปลาติดพระระเบียงเข้าไว้ ดูข้างหลัง ก็เห็นเป็นระเบียง ๒ ชั้น
- จึงโปรดฯ ให้ช่างกระทำจำลองตามแบบที่ถ่ายเข้ามานั้น ขึ้นไว้ในวัดพระศรีรัตนศาสดารามจนทุกวันนี้



นครวัดจำลอง  
พระราชอำนาจ

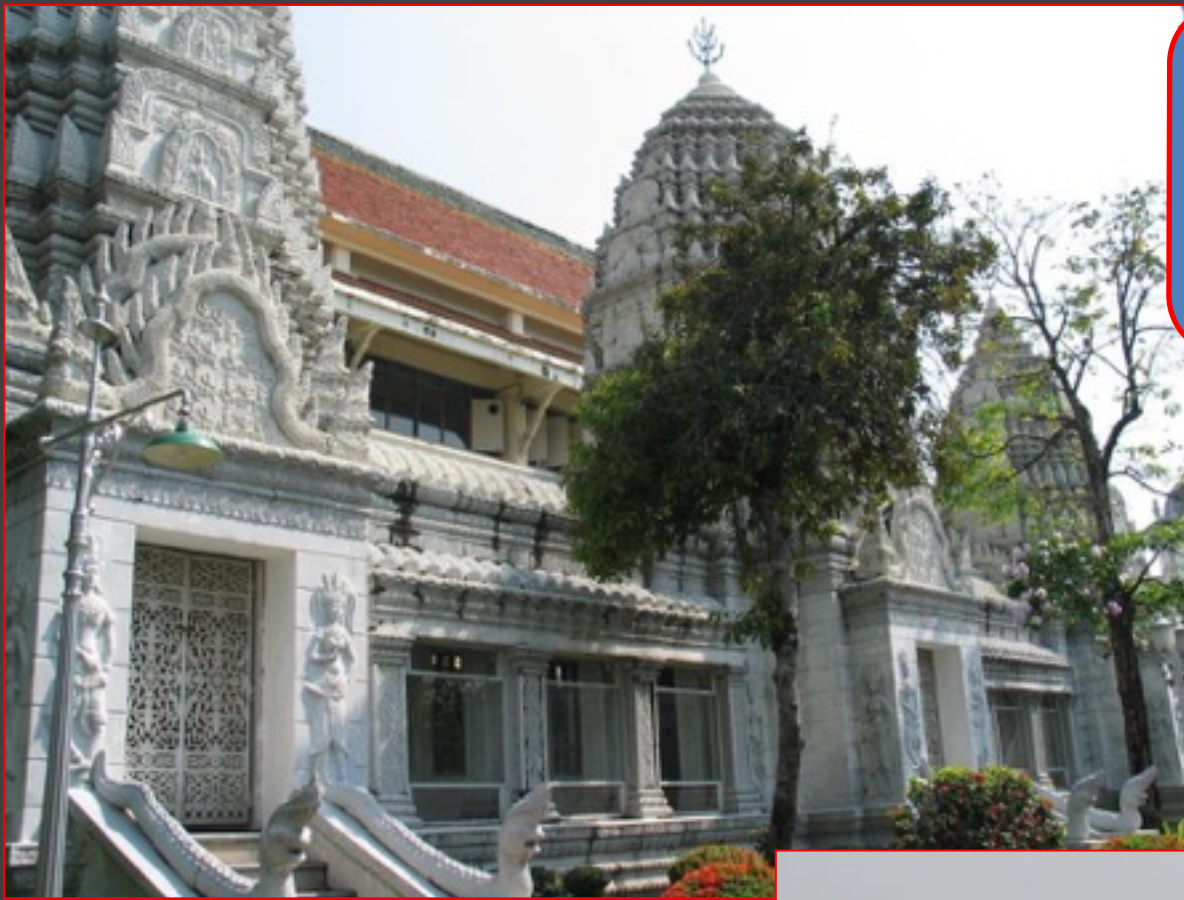
ของกษัตริย์  
ราชวงศ์จักรี  
เหนือแผ่นดิน

กัมพูชา



- ปราสาทนครวัดจำลองสร้างเสร็จในรัชกาลพระบาทสมเด็จพระจุลจอมเกล้าเจ้าอยู่หัว เมื่อคราวฉลองพระนครครบรอบ ๑๐๐ ปี ในปี พ.ศ. ๒๔๒๕
- ดังปรากฏใน “คำกราบบังคมทูลรายงานการบูรณะวัดพระศรีรัตนศาสดาราม” ของสมเด็จพระเจ้าน้องยาเธอ เจ้าฟ้าจาตุรนต์รัศมี กรมพระจักรพรรดิพงษ์ ซึ่งทรงกล่าวในพระอุโบสถวัดพระศรีรัตนศาสดาราม เมื่อวันศุกร์ขึ้น ๑ ค่ำ เดือน ๖ ปีมะเมีย ๑๒๔๔ หลังบูรณะปฏิสังขรณ์วัดพระศรีรัตนศาสดารามสำเร็จลง มีความตอนหนึ่งว่า “...หม่อมเจ้าประวิช ทำรูปพระนครวัดหล่อด้วยปูนทำใหม่ทั้งสิ้น...”

สถาปัตยกรรมขอม  
สมเด็จพระเจ้าฟ้ายุคล  
ทิฆัมพร  
กรมหลวงลพบุรีราเม



เปรียบเทียบ  
ปราสาทสาม  
ยอด  
ปราสาทนคร  
วัด



# หอพระจอม



เปรียบเทียบ  
ประตูเมืองนคร  
ธม



**หอพระจอม**



**เปรียบเทียบปราสาท  
พิมาย**



หอพระจอม



เปรียบเทียบบราสาท  
พิมาย



หอพระจอม  
ปราสาท  
พิมาย





หอพระจอม เปรียบ  
เทียบกับ  
ปราสาทพิมาย

**สรุปและเสนอแนะ**